

Manuel utilisateur Projet VegaObs Application VegaWsClient



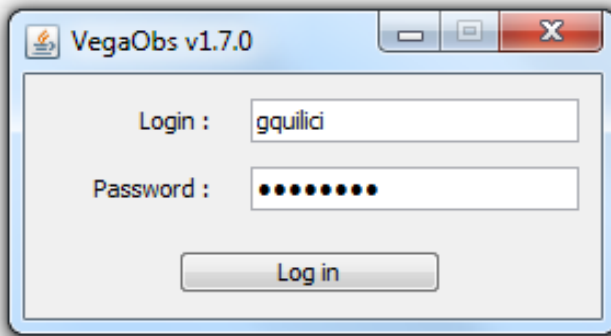
Table des matières

1. Authentification	1
2. Interface utilisateur	1
3. Recherche d'OB	2
3.1 Requêtes standards	2
3.2 Requêtes personnalisées	3
4. Exportation et impression	5
5. Envoi de données à Aladin, JSDC et Simbad	5
6. Edition des OB	6

Portail web du projet VegaObs

<http://vegaobs-ws.oca.eu/>

1. Authentification



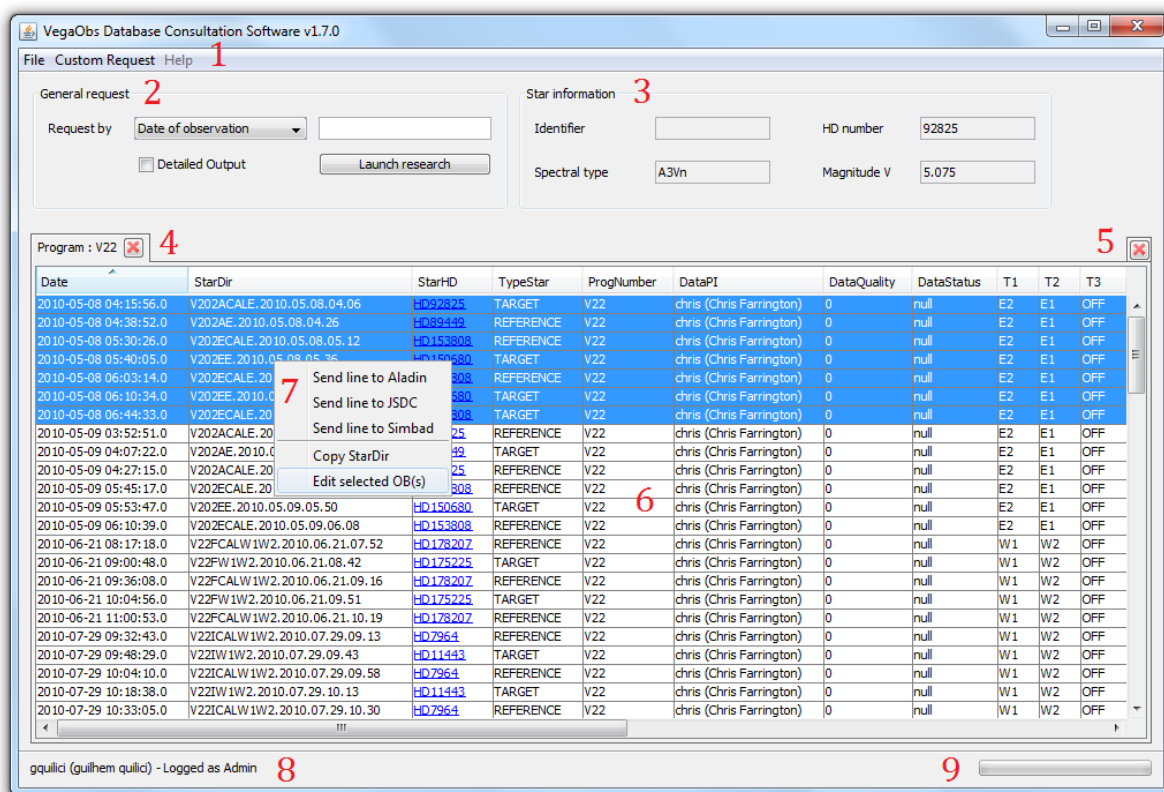
Entrez votre login et votre mot de passe dans les champs de la fenêtre de connexion (figure ci-contre) et cliquez sur le bouton « Log in ».

Un message d'erreur vous avertit en cas de problème et vous redirige à nouveau vers cette fenêtre.

Les droits d'accès dont vous disposez après votre connexion dépendent des groupes auxquels vous appartenez :

- si vous appartenez au groupe « Admin », vous aurez tous les droits de consultation et de modification et ce peu importe les autres groupes auxquels vous appartenez ;
- si vous appartenez au groupe « VEGA France », vous n'aurez accès en consultation qu'aux données de votre groupe et non aux données du groupe « VEGA Usa » et inversement.

2. Interface utilisateur

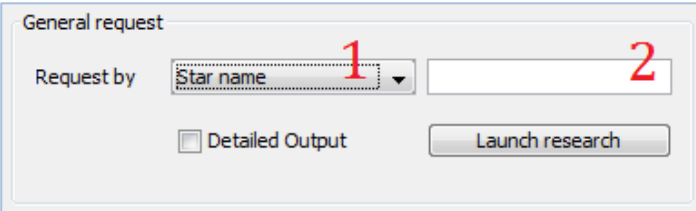


Date	StarDir	StarHD	TypeStar	ProgNumber	DataPI	DataQuality	DataStatus	T1	T2	T3
2010-05-08 04:15:56.0	V202ACALE.2010.05.08.04.06	HD92825	TARGET	V22	chris (Chris Farrington)	0	null	E2	E1	OFF
2010-05-08 04:38:52.0	V202AE.2010.05.08.04.26	HD82449	REFERENCE	V22	chris (Chris Farrington)	0	null	E2	E1	OFF
2010-05-08 05:30:26.0	V202ECALE.2010.05.08.05.12	HD153808	REFERENCE	V22	chris (Chris Farrington)	0	null	E2	E1	OFF
2010-05-08 05:40:05.0	V202EE.2010.05.08.05.36	HD178580	TARGET	V22	chris (Chris Farrington)	0	null	E2	E1	OFF
2010-05-08 06:03:14.0	V202ECALE.2010.05.08.06.03	HD153808	REFERENCE	V22	chris (Chris Farrington)	0	null	E2	E1	OFF
2010-05-08 06:10:34.0	V202EE.2010.05.08.06.10	HD153808	TARGET	V22	chris (Chris Farrington)	0	null	E2	E1	OFF
2010-05-08 06:44:33.0	V202ECALE.2010.05.08.06.44	HD153808	TARGET	V22	chris (Chris Farrington)	0	null	E2	E1	OFF
2010-05-09 03:52:51.0	V202ACALE.2010.05.09.03.52	HD153808	REFERENCE	V22	chris (Chris Farrington)	0	null	E2	E1	OFF
2010-05-09 04:07:22.0	V202AE.2010.05.09.04.07	HD153808	TARGET	V22	chris (Chris Farrington)	0	null	E2	E1	OFF
2010-05-09 04:27:15.0	V202ACALE.2010.05.09.04.27	HD153808	REFERENCE	V22	chris (Chris Farrington)	0	null	E2	E1	OFF
2010-05-09 05:45:17.0	V202ECALE.2010.05.09.05.45	HD153808	REFERENCE	V22	chris (Chris Farrington)	0	null	E2	E1	OFF
2010-05-09 05:53:47.0	V202EE.2010.05.09.05.53	HD150680	TARGET	V22	chris (Chris Farrington)	0	null	E2	E1	OFF
2010-05-09 06:10:39.0	V202ECALE.2010.05.09.06.10	HD153808	REFERENCE	V22	chris (Chris Farrington)	0	null	E2	E1	OFF
2010-06-21 08:17:18.0	V22FCALW1W2.2010.06.21.07.52	HD178207	REFERENCE	V22	chris (Chris Farrington)	0	null	W1	W2	OFF
2010-06-21 09:00:48.0	V22FW1W2.2010.06.21.08.42	HD175225	TARGET	V22	chris (Chris Farrington)	0	null	W1	W2	OFF
2010-06-21 09:36:08.0	V22FCALW1W2.2010.06.21.09.16	HD178207	REFERENCE	V22	chris (Chris Farrington)	0	null	W1	W2	OFF
2010-06-21 10:04:56.0	V22FW1W2.2010.06.21.09.51	HD175225	TARGET	V22	chris (Chris Farrington)	0	null	W1	W2	OFF
2010-06-21 11:00:53.0	V22FCALW1W2.2010.06.21.10.19	HD178207	REFERENCE	V22	chris (Chris Farrington)	0	null	W1	W2	OFF
2010-07-29 09:32:43.0	V22ICALW1W2.2010.07.29.09.13	HD7964	REFERENCE	V22	chris (Chris Farrington)	0	null	W1	W2	OFF
2010-07-29 09:48:29.0	V22IW1W2.2010.07.29.09.43	HD11443	TARGET	V22	chris (Chris Farrington)	0	null	W1	W2	OFF
2010-07-29 10:04:10.0	V22ICALW1W2.2010.07.29.09.58	HD7964	REFERENCE	V22	chris (Chris Farrington)	0	null	W1	W2	OFF
2010-07-29 10:18:38.0	V22IW1W2.2010.07.29.10.13	HD11443	TARGET	V22	chris (Chris Farrington)	0	null	W1	W2	OFF
2010-07-29 10:33:05.0	V22ICALW1W2.2010.07.29.10.30	HD7964	REFERENCE	V22	chris (Chris Farrington)	0	null	W1	W2	OFF

- 1) Barre de menus
- 2) Panneau des requêtes standards
- 3) Panneau d'affichage des informations étoile
- 4) Panneau principal du système d'onglets
- 5) Icône de fermeture de tous les onglets
- 6) Tableau scrollable d'affichage des résultats
- 7) Menu contextuel des OB
- 8) Panneau d'affichage des informations utilisateur
- 9) Barre de progression

3. Recherche d'OB

3.1 Requêtes standards



Utilisez le panneau des requêtes standards (figure ci-contre).

1 : Sélectionnez votre critère de recherche dans la liste (marqueur 1). Les critères possibles sont « Star name », « Star HD », « Date of observation », « Program number », « Data PI », « Data Status » et « OB name ».

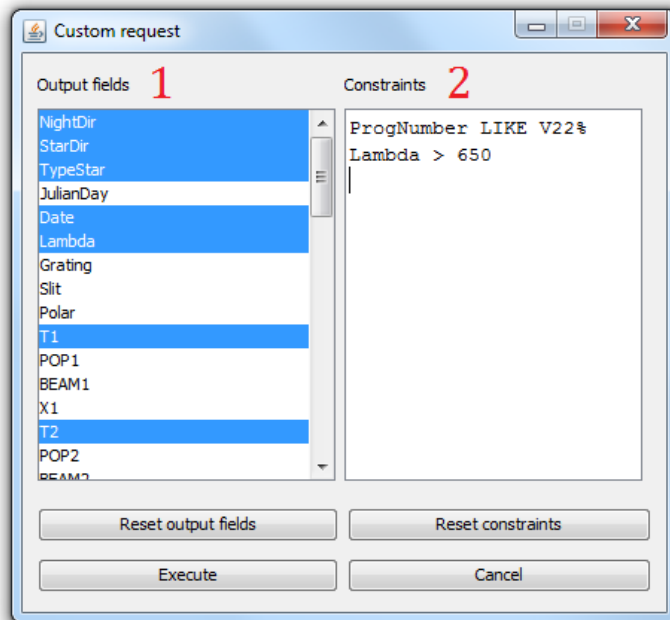
2 : Entrez la valeur souhaitée dans le champ à côté (marqueur 2). Il est possible d'entrer des valeurs approximatives pour la date et le numéro de programme. Par exemple : « 2012 » ou « 2012.04 » pour la date et « V4 » ou « V42 » pour le numéro de programme.

3 : Cochez la checkbox « Detailed Output » si vous souhaitez voir apparaître la totalité des champs des OB dans les résultats de la recherche. Les champs par défaut sont :

- | | | |
|--------------|---------------|-------------|
| - Date | - DataPI | - Lambda |
| - StarDir | - DataQuality | - ConfigCam |
| - StarHD | - DataStatus | - Polar |
| - TypeStar | - PubliID | - BLUE CAM |
| - ProgNumber | - T1 – T4 | - RED CAM |
| - IR-Data | - Grating | |

4 : Cliquez sur le bouton « Launch research ». Un nouvel onglet contenant le tableau des résultats retournés par la base de données s'ouvre automatiquement dans le panneau d'onglets (marqueurs 4 et 6 de l'interface utilisateur).

3.2 Requêtes personnalisées



Utilisez la fenêtre de composition des requêtes personnalisées (figure ci-contre), accessible par le menu Custom Request de la barre de menus (marqueur 1 de l'interface utilisateur) et le raccourci clavier Ctrl+R.

Remarque : Le champ de droite (marqueur 2) contient ici deux exemples de contraintes possibles.

1 : Sélectionnez dans la liste de gauche (marqueur 1) les champs que vous souhaitez voir apparaître dans les résultats. Pour effectuer une sélection multiple, maintenez la touche « Ctrl » enfoncée. Utilisez « Ctrl+A » pour les sélectionner tous.

2 : Entrez dans le champ de droite (marqueur 2) les contraintes que vous souhaitez appliquer lors de la recherche dans la base de données. Une contrainte occupe une et une seule ligne et se découpe en trois éléments : un champ, un opérateur et une valeur. Ces trois éléments sont séparés par deux espaces, la valeur occupant toute le restant de la ligne.

Les champs que vous pouvez utiliser sont ceux qui figurent dans la liste de gauche, qu'ils soient sélectionnés ou non (il est possible d'imposer une restriction sur un champ sans nécessairement le faire apparaître dans les résultats).

Vous disposez des opérateurs suivants :

- | | | |
|------------|----------------|--|
| - = (égal) | <> (différent) | Utilisables pour nombres et textes |
| - < | > | Utilisables pour nombres uniquement |
| - <= | >= | Utilisables pour nombres uniquement |
| - LIKE | NOT LIKE | Utilisables pour textes uniquement |
| - IS | IS NOT | Utilisables pour la valeur NULL uniquement |

Les deux opérateurs LIKE et NOT_LIKE vous permettent de faire des recherches approximatives sur des textes à l'aide des symboles « % » et « _ » :

- « % » remplace n'importe quel texte, de n'importe quelle longueur (y compris 0) ;
- « _ » remplace un et un seul caractère, n'importe lequel.

Par exemple, si vous recherchez tous les ProgNumber commençant par 'V4', vous pourrez écrire dans les contraintes :

```
ProgNumber LIKE V4%
```

Vous obtiendrez comme résultat toutes les entrées portant les ProgNumber 'V4', 'V42', 'V43-2'...

Maintenant si vous souhaitez tous les ProgNumber commençant par 'V4' et de longueur égale à 3 uniquement, vous pourrez écrire :

```
ProgNumber LIKE V4_
```

Vous obtiendrez comme résultat toutes les entrées portant les ProgNumber 'V40', 'V41', ..., 'V49'.

Les opérateurs IS et IS_NOT ne servent que pour la valeur particulière NULL. Vous pouvez écrire par exemple dans les contraintes :

```
DataStatus IS NULL
```

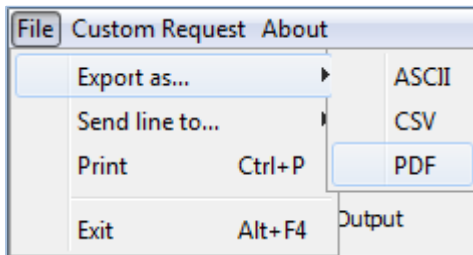
NOTE : Les recherches effectuées sur la base de données ne sont pas *case-sensitive*, ce qui signifie que vous pouvez utiliser des majuscules comme des minuscules dans le nom des champs et les valeurs de vos contraintes (à l'exception du mot-clé NULL), le résultat sera identique.

3 : Cliquez sur le bouton « Execute » pour lancer la recherche. Un nouvel onglet contenant le tableau des résultats retournés par la base de données s'ouvre automatiquement dans le panneau d'onglets (marqueurs 4 et 6 de l'interface utilisateur).

NOTE : A chaque recherche, peu importe le type de requête utilisé, deux colonnes sont rajoutées en fin de table avec les liens vers les rapports d'observation du détecteur bleu et du détecteur rouge de VEGA. De la même façon, le champ « PubliID » des OB contient un lien vers la publication correspondante.

Lorsque vous cliquez sur l'un de ces liens, un nouvel onglet s'ouvre dans le navigateur par défaut de l'utilisateur pour afficher le contenu correspondant. Une case vide signifie que le lien n'existe pas (fichier inexistant ou lien incorrect).

4. Exportation et impression



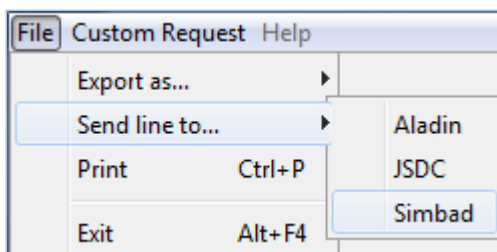
Utilisez le menu File > Export as... de la barre de menus de l'application (figure ci-contre) ou le menu contextuel des tableaux d'OB (marqueur 7 de l'interface utilisateur) pour le service d'exportation.

L'utilisation des items « ASCII » et « CSV » provoque l'ouverture d'une fenêtre où vous pouvez choisir le fichier de destination. L'utilisation de l'item « PDF » provoque la génération du fichier dans le dossier temporaire de l'utilisateur et son ouverture dans le lecteur PDF par défaut.

Un message d'erreur s'affiche immédiatement et interrompt l'exécution de la fonction dans le cas où aucun onglet n'est ouvert dans l'application.

NOTE : Le tableau de données exporté est celui contenu dans l'onglet actif, c'est-à-dire l'onglet affiché au premier plan lors de l'exécution de la fonction.

5. Envoi de données à Aladin, JSDC et Simbad



Utilisez le menu File > Send line to... de la barre de menus de l'application (figure ci-contre), le menu contextuel des tableaux d'OB (marqueur 7 de l'interface utilisateur) ou le lien hypertexte placé sur les cellules de la colonne « StarHD » des tableaux de d'OB (lien JSDC).

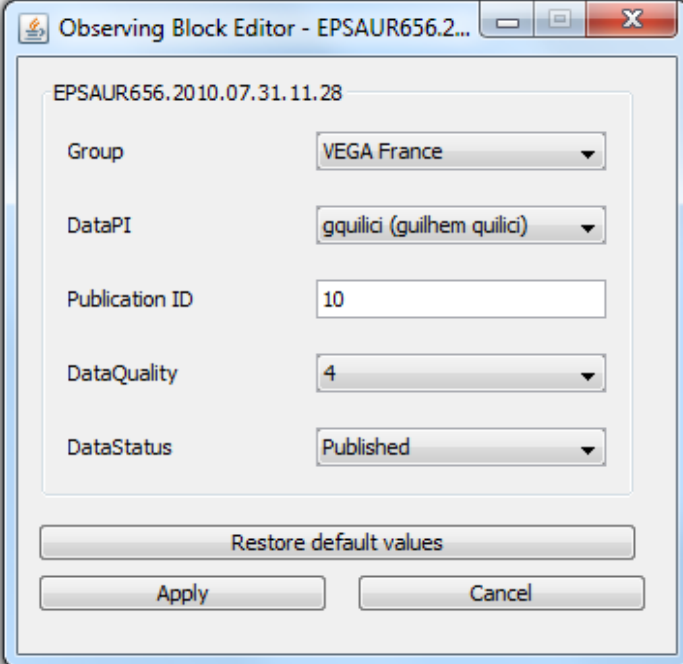
L'envoi de données à Aladin n'est possible que si l'application Aladin est déjà démarrée et connectée à un hub SAMP sur la machine locale. Ce dernier peut être le hub interne d'Aladin, ou tout autre hub. Si l'une de ces deux conditions n'est pas remplie, un message d'erreur vous en informera.

Sitôt l'envoi de données terminé, la fenêtre d'Aladin changera pour afficher la nouvelle étoile.

L'envoi de données au JSDC et à Simbad ouvre dans un nouvel onglet du navigateur par défaut de l'utilisateur la page de résultat correspondant à l'étoile sélectionnée.

Dans tous les cas, un message d'erreur s'affichera en interrompant l'exécution de la fonction si aucun OB n'a été sélectionné dans le tableau actif, ou si aucun onglet n'est ouvert dans l'application.

6. Edition des OB



Utilisez le formulaire d'édition des OB (figure ci-contre), accessible par le menu contextuel des tableaux d'OB (marqueur 7 de l'interface utilisateur).

Permissions d'accès aux données :

- les utilisateurs classiques des groupes VEGA France et VEGA Usa n'ont aucun droit de modification sur les OB ;
- un astronome qui est DataPI peut seulement modifier les champs « PubliID », « DataQuality » et « DataStatus » des OB dont il est le DataPI ;
- les membres du groupe « Admin » ont les permissions de modification des cinq champs ci-dessus pour tous les OB de la base, sans aucune restriction.

Cliquez sur le bouton « Apply » pour enregistrer les modifications dans la base de données et mettre à jour les tableaux d'OB déjà ouverts dans l'application. Un message apparaît pour vous informer de la réussite ou de l'échec de la mise à jour.

Cliquez sur le bouton « Cancel » pour quitter l'éditeur sans effectuer de mise à jour. L'utilisation de la croix rouge pour fermer la fenêtre fera apparaître un message de confirmation si des données ont été modifiées. Sélectionnez « No » pour quitter l'éditeur sans effectuer de mise à jour.

Le bouton « Restore default values » vous permet de restaurer les valeurs chargées dans l'éditeur d'OB à son démarrage si vous pensez avoir commis une erreur. Les valeurs qui apparaissent au clic sur ce bouton sont, à tout moment, les mêmes que celles de la base de données.

REMARQUES :

- Il est possible, depuis la version 1.6, d'éditer plusieurs OB à la fois en utilisant ce même formulaire. Il vous suffit pour cela de sélectionner plusieurs OB avant d'ouvrir le menu contextuel. Le formulaire le signalera alors en affichant le mot « MULTIPLE » à la place du nom de l'OB.

Il est cependant à noter que les cinq champs du formulaire seront modifiés de façon identique pour tous les OB sélectionnés. Vous ne pouvez pas choisir de ne mettre à jour qu'un seul des cinq champs afin de conserver des valeurs potentiellement différentes pour les autres.

- Si vous éditez plusieurs OB à la fois, les valeurs « par défaut » qui sont chargées ne correspondent pas aux données réelles des OB. Le formulaire vous demandera donc toujours une confirmation avant de quitter sans effectuer de mise à jour.